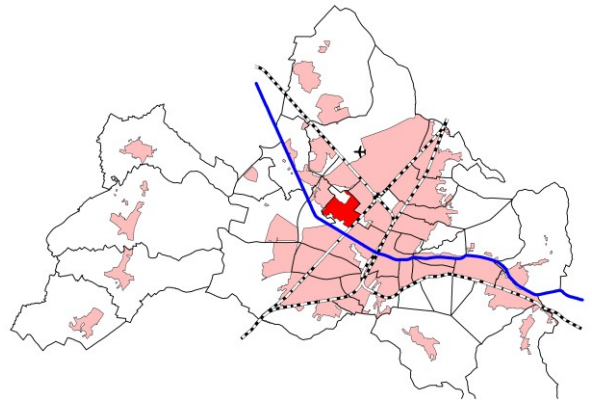


## 531 Stadtbezirk Betzenhausen-Bischofslinde

Betzenhausen besteht aus den beiden Bezirken Bischofslinde und Alt-Betzenhausen. Der Bezirk Betzenhausen-Bischofslinde ist weitgehend von der Architektur der 1970er bis 1990er Jahre geprägt. An der zentralen Verkehrs- und Versorgungsachse Sundgaullee liegen mehrere Verdichtungsgebiete: das Nahversorgungszentrum Bischofslinde und der Betzenhauser Torplatz. Es dominiert der Geschosswohnungsbau. Der zentral gelegene Seepark mit dem durch Kiesabbau entstandenen Flückigersee auf dem Gelände der Landesgartenschau 1986, das Freiburger Weststadion, das Hallenbad West und das Eistadion bieten umfangreiche Sport- und Freizeitmöglichkeiten. In diesem Stadtbezirk befinden sich das Regierungspräsidium und die größte Studierendensiedlung in Freiburg.

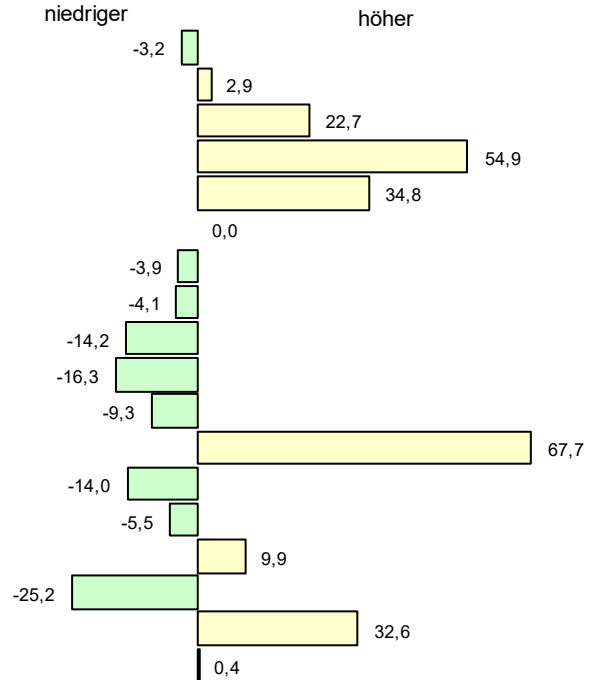


**Typisierung: Studierendenwohngebiet**

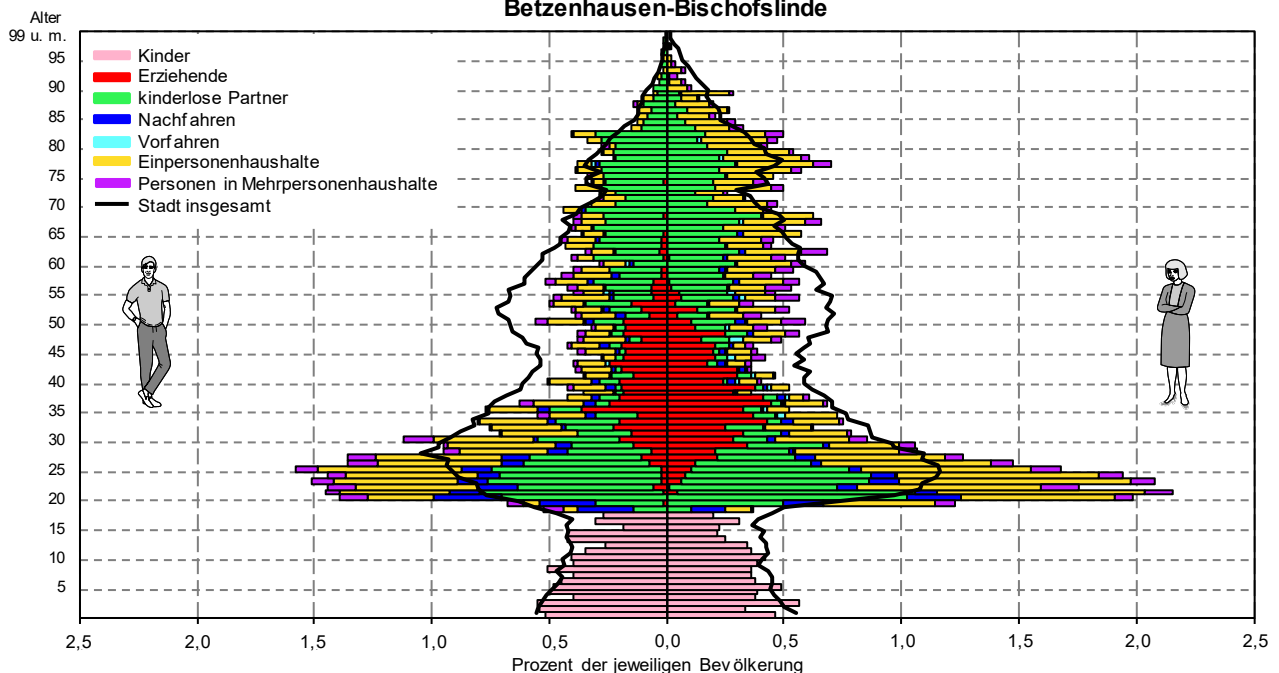
### Ausgewählte Indikatoren zum 1.1.2018

Durchschnittsalter in Jahren	39,1
Abhängigkeitsquote (in %)	44,0
Proportion der Alten zu den Jungen (in %)	150,2
Ausländer_innenanteil (in %)	26,2
Anteil Deutsche mit Migrationshintergrund (in %)	15,7
Zusammengefasste Fruchtbarkeitsziffer (2014 - 2017)	1,3
Durchschnittliche Haushaltsgröße in Personen	1,8
Durchschnittliche Wohndauer an der Adresse in Jahren	9,4
Beschäftigtenanteil (in %)	42,8
Arbeitslosenanteil (in %)	3,1
Anteil Leistungsempfänger_innen - SGB II und SGB III (in %) <sup>1</sup>	7,6
Durchschnittliche Anzahl Wohnungen je Wohngebäude	6,7
Durchschnittliche Wohnfläche pro Person in m <sup>2</sup>	32,0
Durchschnittliche Wohnfläche pro Wohnung in m <sup>2</sup>	71,3
Einwohner_innen je Wohnung	2,2
Private PKW je 1000 Einwohner_innen	254
Einwohner_innendichte (Einwohner_innen je ha besiedelter Fläche)	72,8
Kommunalbarometer: „Wohnen Sie gerne in Ihrem Wohngebiet?“	82

### Abweichungen vom Wert der Stadt Freiburg (gesamt) zum 1.1.2018 in Prozent



### Bevölkerung in Haushalten am 1.1.2018 Betzenhausen-Bischofslinde



Amt für Bürgerservice und Informationsverarbeitung, Freiburg

<sup>1</sup> Abweichender Stichtag: 1.1.2017

## Bevölkerung

Bevölkerungsstruktur	1.1.2018		1.1.2005	Veränderung 2005 / 2018	Prognose 2024	Veränderung 2018 / 2024
	Anzahl	in %	Anzahl	in %	Anzahl	in %
Kinder unter 3 Jahren	275	2,9	211	30,3	379	37,8
Kinder 3 bis unter 6 Jahren	245	2,6	200	22,5	338	38,0
Kinder 6 bis unter 15 Jahren	623	6,7	563	10,7	746	19,7
Jugendliche 15 bis unter 18 Jahren	140	1,5	205	-31,7	246	75,7
Erwerbsfähige 18 bis unter 30 Jahren	3077	32,9	2607	18,0	3071	-0,2
Erwerbsfähige 30 bis unter 45 Jahren	1580	16,9	1636	-3,4	2179	37,9
Erwerbsfähige 45 bis unter 65 Jahren	1701	18,2	1815	-6,3	1804	6,1
Senior_innen 65 bis unter 75 Jahren	785	8,4	839	-6,4	807	2,8
Senior_innen 75 Jahre und älter	932	10,0	715	30,3	833	-10,6
<b>Einwohner_innen insgesamt</b>	<b>9358</b>	<b>100,0</b>	<b>8791</b>	<b>6,4</b>	<b>10403</b>	<b>11,2</b>
Einwohner_innen mit Nebenwohnung	81	0,9	385	-79,0		
Deutsche ohne Migrationshintergrund	5441	58,1	5046 <sup>1</sup>	7,8		
Deutsche mit Migrationshintergrund	1467	15,7	1605 <sup>1</sup>	-8,6		
Ausländer_innen	2450	26,2	2013	21,7		
darunter Nicht-EU-Ausländer_innen	1707	18,2	1545	10,5		

Religion	1.1.2018		1.1.2005	Veränderung 2005 / 2018
	Anzahl	in %	Anzahl	in %
evangelisch	1787	19,1	2023	-11,7
katholisch	3106	33,2	3637	-14,6
andere / keine	4465	47,7	3131	42,6

Haushalte	1.1.2018		1.1.2005	Veränderung 2005 / 2018
	Anzahl	in %	Anzahl	in %
Haushalte insgesamt	5342	100,0	4646	15,0
mit 1 Person	2800	52,4	2266	23,6
mit 2 Personen	1707	32,0	1359	25,6
mit 3 Personen	436	8,2	534	-18,4
mit 4 Personen	245	4,6	333	-26,4
mit 5 und mehr Personen	154	2,9	154	0,0
Haushalte mit Kindern unter 18 Jahren	735	13,8	745	-1,3
darunter Alleinerziehend (weite Definition)	240	32,7	224	7,1

Bevölkerungsbewegung	2017	2005	Veränderung 2005 / 2017
	Anzahl	Anzahl	in %
Geburten	93	71	31,0
Sterbefälle	57	66	-13,6
<b>Geburten-/Sterbesaldo</b>	<b>36</b>	<b>5</b>	<b>620,0</b>
Geburten je 1000 Einwohner_innen	9,94	8,06	23,3
Sterbefälle je 1000 Einwohner_innen	6,09	7,49	-18,7
Außerstädtische Zuzüge	1332	1283	3,8
Außerstädtische Wegzüge	1145	1056	8,4
Saldo - Außenwanderung	187	227	-17,6
Innerstädtische Zuzüge	582	569	2,3
Innerstädtische Wegzüge	888	801	10,9
Saldo - Innerstädtische Umzüge	-306	-232	-31,9
<b>Wanderungssaldo insgesamt</b>	<b>-119</b>	<b>-5</b>	<b>-2280,0</b>
Umzüge innerhalb des Stadtbezirks	236	214	10,3
Zuzüge je 1000 Einwohner_innen	205	210	-2,8
Wegzüge je 1000 Einwohner_innen	217	211	3,0

<sup>1</sup> Anzahl am 31.12.2006.

## Wirtschaft und Soziales

Sozialversicherungspflichtig Beschäftigte am Wohnort	30.6.2017			30.6.2005	Veränderung 2005 / 2017
	Anzahl	in %	je 1000 Einw. <sup>1</sup>	Anzahl	in %
Sozialversicherungspflichtig Beschäftigte insgesamt	2782	100,0	434	2136	30,2
unter 20 Jahre	42	1,5	109	55	-23,6
20 bis unter 25 Jahre	257	9,2	158	206	24,8
Frauen	1355	48,7	392	1106	22,5
Ausländer_innen	630	22,6	315	286	120,3

Arbeitslose am Wohnort	1.1.2018			1.1.2006 <sup>2</sup>	Veränderung 2006 / 2018
	Anzahl	in %	je 1000 Einw. <sup>1</sup>	Anzahl	in %
Arbeitslose insgesamt	203	100,0	31	397	-48,9
unter 25 Jahre	8	3,9	4	28	-71,4
über 55 Jahre	38	18,7	48	48	-20,8
Frauen	112	55,2	32	199	-43,7
Ausländer_innen	61	30,0	30	110	-44,5

Leistungsempfänger_innen	1.1.2017		1.1.2008 <sup>3</sup>	Veränderung 2008 / 2017
	Anzahl	je 1000 Einw. <sup>1</sup>	Anzahl	in %
Arbeitslosengeld I (SGB III)	70	11	81	-13,6
Arbeitslosengeld II (SGB II)	430	68	453	-5,1

## Bauen und Wohnen

Wohnungsversorgung	1.1.2018		1.1.2005	Veränderung 2005 / 2018
	Anzahl	in %	Anzahl	in %
Gebäudebestand	650	100,0	620	4,8
darunter Wohngebäude	527	81,1	490	7,6
darunter bewohnte Nichtwohngebäude	56	8,6	58	-3,4
Wohnungen	4197	100,0	3890	7,9
darunter gebaut vor 1949	15	0,4	20	-25,0
darunter geförderter / gebundener Wohnungsbestand	729	17,4	938	-22,3
Räume in Wohnungen insgesamt	10091		10048	0,4

Indikatoren zur Gebäudestruktur	1.1.2018	1.1.2005	Veränderung 2005 / 2018
	in %	in %	in %-Punkten
Anteile an allen Wohngebäuden:			
- Altbauten	1,1	1,4	-0,3
- (Wohn-)Neubauten (fertiggestellt in den letzten 5 Jahren)	4,2	0,4	3,8
- Gebäude mit einer oder zwei Wohnung(en)	52,0	49,4	2,6
- Gebäude mit 8 und mehr Wohnungen	38,1	40,2	-2,1
- Hochhäuser (8 und mehr Geschosse)	3,4	3,7	-0,3
Anteil Wohnfläche an der gesamten Fläche (Wohn- & Nutzfläche)	61,8	60,0	1,8

Bautätigkeit	2017	2005 bis 2016
	Anzahl	Anzahl
Baufertigstellungen insgesamt	12	57
- davon Neubau	11	37
- davon Bewohnte Gebäude	12	53
- davon Nichtwohngebäude	0	4
Wohnungen	37	323
Räume in Wohnungen	140	832

<sup>1</sup> Bei der Berechnung wird nur die erwerbsfähige Bevölkerung der jeweiligen Personengruppe berücksichtigt.

<sup>2</sup> Aufgrund SGB II-Einführung (2005) keine Auswertung vor 1.1.2006 möglich.

<sup>3</sup> Wegen fehlender Datengrundlage keine Auswertung vor 1.1.2008 möglich.

Fläche

Flächennutzung	1.1.2018		1.1.2005	Veränderung 2005 / 2018
	Hektar	in %	Hektar	in %
Fläche insgesamt	136,5	100,0	136,4	0,1
Bebaute Fläche	77,1	56,5	75,4	2,3
Unbebaute Fläche	4,9	3,6	4,8	1,9
Verkehrsfläche	54,5	39,9	56,2	-3,0

Verkehr

Kraftfahrzeuge	1.1.2018		1.1.2008 <sup>1</sup>	Veränderung 2008 / 2018
	Anzahl	in %	Anzahl	in %
Zugelassene Fahrzeuge insgesamt	3161	100,0	3169	-0,3
PKW	2600	82,3	2662	-2,3
Gewerbliche Kraftfahrzeuge	422	13,4	300	40,7

Wahlen

Typisierung: SPD-Hochburg

Bundestagswahl 2017 Zweitstimmenanteile in %	CDU	SPD	GRÜNE	FDP	AFD	DIE LINKE	Sonstige	Wahlbeteiligung in %
Betzenhausen-Bischofslinde	24,5	20,4	19,1	8,2	8,8	13,4	5,6	78,5
Freiburg insgesamt	24,5	17,7	23,3	8,8	7,2	13,4	5,1	80,9

Gemeinderatswahl 2014 Stimmenanteile der Gemeinderatsfraktionen in %	GRÜNE	CDU	SPD	Unabhängige Listen	Junges FR, PARTEI, GAF	Für FR, FR Lebenswert	Freie Wähler	FDP	Wahlbeteiligung in %
Betzenhausen-Bischofslinde	22,2	19,1	20,3	12,4	7,6	9,0	5,3	4,0	44,1
Freiburg insgesamt	23,2	19,8	16,8	14,2	7,7	7,0	6,2	5,1	52,6

Infrastruktur

Kindertageseinrichtungen / Kindertagespflege	
- für unter 3-Jährige	6
- für 3- bis 6-Jährige	2
- für beide Altersgruppen	6
Kinder- und Jugendtreffs	-
Spiel-, Bolz- und Skaterplätze	9
Öffentliche Schulen	
- Grund-/ Werkreal- und Gemeinschaftsschulen	1
- Realschulen	-
- Gymnasien und Gesamtschulen	-
- Sonderpädagogische Bildungs- u. Beratungszentren	-
- Schulkindergärten	-
- Berufliche Schulen	-
Privatschulen	
- Grund-/ Werkreal- und Gemeinschaftsschulen	-
- Realschulen	-
- Gymnasien und Gesamtschulen	-
- Sonderpädagogische Bildungs- u. Beratungszentren	-
- Waldorfschulen	-
- Schulkindergärten	-
- Berufliche Schulen	-
Seniorenwohnanlagen	1
Begegnungsstätten für Senior_innen	-
Pflegeeinrichtungen <sup>2</sup>	-



<sup>1</sup> Aufgrund Verfahrensänderung kein Vergleich mit den Daten vor 1.1.2008 möglich.

<sup>2</sup> Pflegeeinrichtungen: Pflegeheime sowie ambulant betreute Wohnstifte und Wohngemeinschaften.